

# 고압세척기 사용설명서 (CP시리즈)



※ 위의 모델은 CP350 사진 이미지입니다. 모델에 따라 디자인은 다를 수 있습니다.



**(주) 씨 엘 피**

경기 성남 중원구 사기막골로62번길 33, FB114

전화 : 1800-7477 팩스 : 031)721-4926

WEB : [www.clp.co.kr](http://www.clp.co.kr)

E-Mail : [cs@clp.co.kr](mailto:cs@clp.co.kr)

## ♠. 인사말씀

⇒ 먼저 당사의 제품을 구매해주신 고객 여러분께 감사드립니다.

당사는 고압세척기 및 각종 펌프·부품을 수입하여 제작·판매하고 있으며, CP씨리즈는 당사의 제작품으로 외관이 용이하고, 내구성도 우수하며, 수입품에 비해 저렴한 금액으로 공급하고 있습니다.

고객여러분께서 고압세척기를 사용하는데 있어 도움을 드리기 위해 이 사용설명서를 만들게 되었습니다.

안전한 사용을 위하여 사용설명서를 꼭 참조하시기 바라며 궁금하신 점은 상기제품의 공급처나 당사로 연락주시면 자세히 설명드리겠습니다.

앞으로도 당사는 품질향상을 위하여 끊임없이 노력하겠습니다.

※ 잠깐! 사용 전 반드시 이 사용설명서를 읽어 주십시오.  
제품의 수명은 올바른 사용법과 비례함을 잊지 마십시오.

## ----- ◆ 목 차 ◆ -----

1. 기기의 제원 / 기본 Accessoris .....	3
2. 기기 설치장소에 대하여 .....	4
3. 설치방법 .....	4
4. 주의사항 . .....	5~7
5. 고장 찾기 일람표 .....	8
6. 펌프 분해도 및 Code No/참고사항.....	9~11

본 기기는 당사 출고 전 압력, 외관 등 완벽하게 검증한 제품입니다. 본 기기는 사용하기 전 사용설명서를 숙지하면 CP 고압세척기를 사용관리 하시는데 많은 참조가 될 것입니다.

♠. 기기의 제원

모 델 명	CP 200/15	CP 275/15	CP 200/30	CP350/21	CP400/20
최고압력	220Bar	250Bar	200Bar	350Bar	420Bar
사용압력	200Bar	250Bar	180Bar	330Bar	400Bar
토 출 량	15 ℓ/min	15 ℓ/min	30 ℓ/min	21 ℓ/min	20 ℓ/min
모터출력	7.5hp (5.5Kw)	10hp (7.5Kw)	15hp (10Kw)	20hp (15Kw)	20hp (15Kw)
전압	220V/380V, 60Hz	220V/380V, 60Hz	220V/380V, 60Hz	220/380V, 60Hz	220V/380V, 60Hz
회전수	1750RPM	1750RPM	1750RPM	1750RPM	1750RPM
전선길이	5M	5M	5M	5M	5M
차대 재질	SUS	SUS	SUS	SUS	잔넬+SUS
무게(약)	50kg	78kg	85kg	90kg	124kg
크기(L×D×H)	370×595×600mm	900×500×750mm	900×500×750mm	900×500×750mm	780×620×1000mm m

※ 상기 사양중 모터는 국내/외산모터로 선택이 가능합니다. (단, 발주전 반드시 확인요망)

----- ◆ 기본 약세사리 구성 ◆ -----

1. 고 압 건 ..... 1EA
2. 고압랜스 ..... 1EA
3. 고압노즐 ..... 1EA
4. 고압호스 ..... 10M

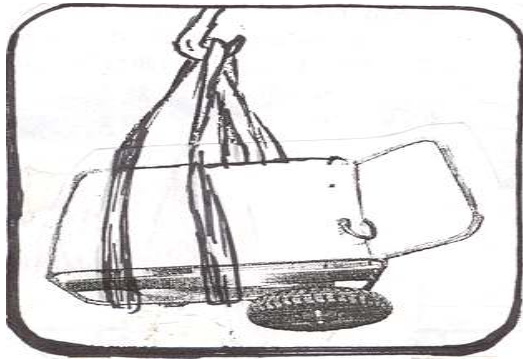
## ♠. 기기 설치 장소에 대하여..

1. 기기를 수평상태를 유지할 수 있는 곳에 설치합니다.
2. 습기나 물기가 많은 곳에 가급적 설치하지 마십시오.
3. 본 기기는 화재위험 (저유보관장소나 화재위험장소)이 있는 장소에는 설치하지 마십시오.
4. 기타 자세한 문의는 당사나 설치·운전시 직원이 파견되므로 상담해 주십시오.

## ♠. 사용전 설치방법

1. 전원은 당사 출고 시에 고객께서 원하시는 (220/380V) 전압으로 셋팅 하였습니다.
2. CP 씨리즈는 220/3800V 삼상 동력이 사용되며, 전압이 결정되었을 시 누전차단기를 통해 전력이 공급되도록 하십시오.
3. 전원공급이 완료되었으면, 물공급 호스를 수도호스나 가압될 수 있는 물 공급원에 연결하십시오.  
※ 꼭 일정한 수압과 물량이 충분히 공급되어야 합니다.
4. 전원과 물공급 Line이 완료되었으면, 고압호스를 연결하기 전에 펌프전원을 On시키십시오.  
그러면 고압펌프가 작동되며 토출구를 통해 펌핑된 물이 토출될 것입니다.
5. 4번과 같이 고압호스를 연결하기 전에 공회전 펌핑을 하는 것은 Air 빼기 작업입니다.  
Air 빼기 작업이 완료되면 스위치를 Off 시키고, 고압호스를 토출구에 연결합니다.
6. 전원 및 물, Air 빼기등 모든 준비가 끝나고 고압호스를 연결하였다면 사용준비가 되었습니다.

## ♠. 주의사항



(1)

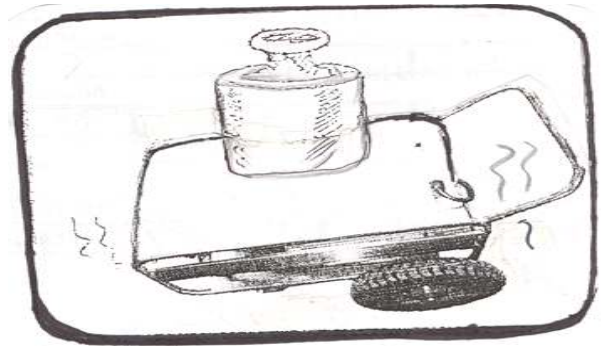
기기 운반시 포크리프트, 와이어 등 기기가 손상될 수 있는 장비 또는 용품으로 운반이나 이동시키지 마십시오.

부득이 이동이나 운반, 차량적재시 수작업 또는 넓은 섬유바를 이용하십시오.

(2)

기계를 보관중이거나 사용하지 않을 시 기기 위에 중량물 또는 공구류, 인화성이 있는 물질을 올려놓지 마십시오.

본 기기의 케이스는 SUS재질로 부식 및 염분으로 인한 기계부식을 방지하나 중량물로 인한 파손 우려가 있으므로 이점 주의하시기 바랍니다.



(3)

본 기기를 사용중인 장소가 어린이나 유아의 접근이 용이한 장소라면, 기기를 만질 염려가 있으므로, 어린이가 접근을 못하도록 하십시오.

사용 후 압력제거 및 전원을 Off 시키시오.



(4)

본 기기에는 바퀴잠금 장치가 되어있으나, 안전한 사용을 위하여서는 반드시 기기를 평편한 바닥에서 사용하시고, 경사면이나 기기가 이탈 할만한 장소에서는 바퀴 잠금장치 및 기기가 이탈하지 않도록 먼저 안전하게 조치한 후 이용하십시오.

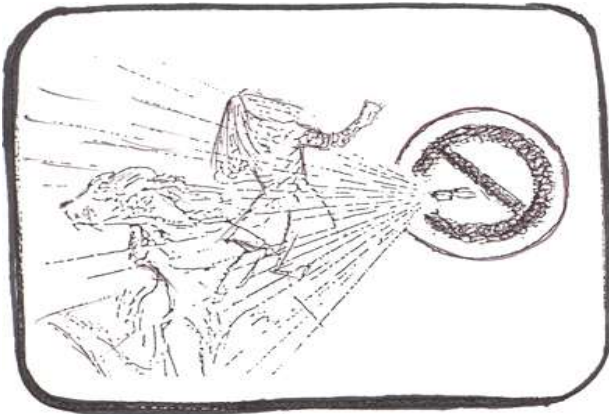
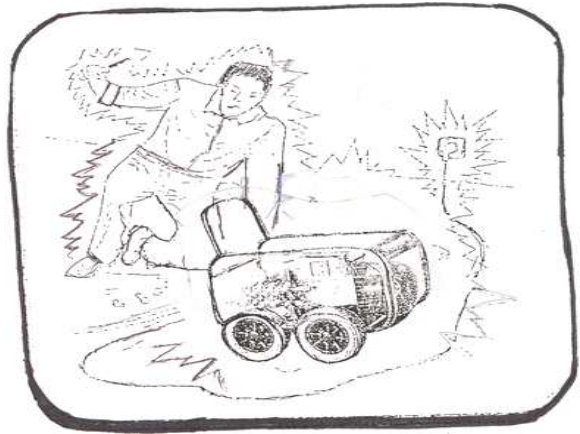


(5)

기계 점검시에는 반드시 전원을 제거후 점검 하십시오.

전원을 제거치 않고 작업시 누전사고의 원인이 되며 기기의 손상이 커질수 있습니다.

※ 임의로 기계 해체나 분리는 적정한 조치가 될수 없으며 무상 서비스를 받을수 없으니 해체나 점검시 당사로 문의 바랍니다.



(6)

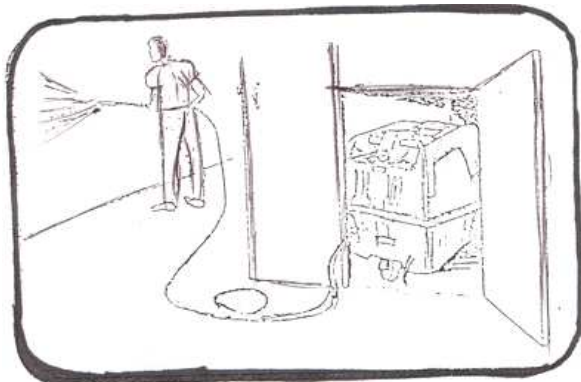
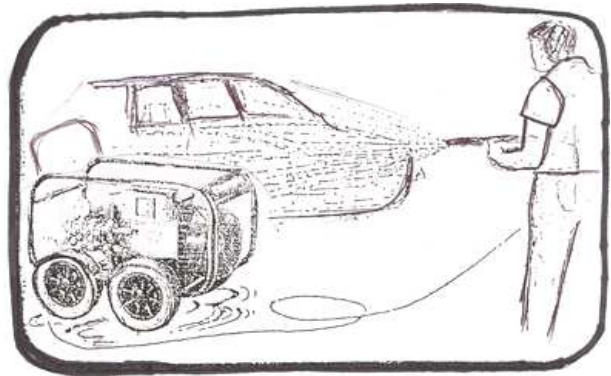
기계사용시 사람이나 동물에게 직접 분사가 되지 않게 주의 하십시오.

분사되는 압력에 다칠 위험이 큼니다.

(7)

세척작업중 피세척물과 고압세척기와의 일정한 거리를 두고 세척작업을 하십시오.

만약 불가피하게 세척물과 세척기를 협소한 장소에서 사용한다면, 본 세척기에 세척수가 튀지 않도록 유의하십시오. 본 기기에 물이 묻으면 전기적 사고 및 기기 고장의 원인이 될 수 있습니다.



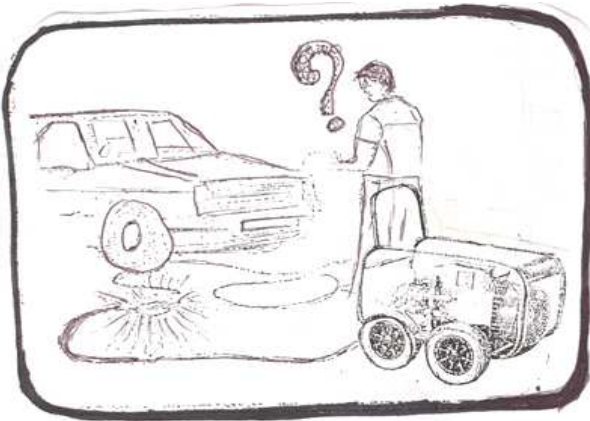
(8)

기기를 사용할 때 밀폐된 장소에 가급적 설치하지 마십시오.

공기의 흐름이 원활하지 않을때에는 모터펌프 냉각에 좋지않은 결과를 초래할 수 있습니다.

(9)

본 기기를 사용중 기계를 켜놓은 상태에서 5분이상 공회전 운전을 하지 마십시오. 우선 전기적 손실이 크며, 무리한 공회전은 펌프패킹 및 각 제어부에 무리를 가져다 줄 수 있으므로 수분이상 작업중지시 반드시 전원을 Off 해주십시오.

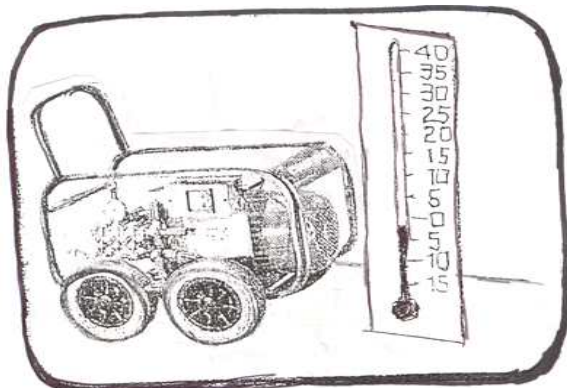
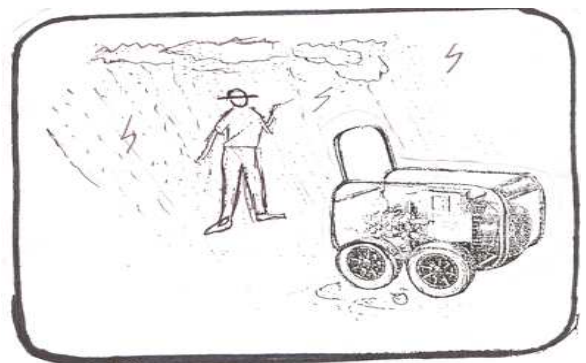


(10)

- ① 본 기기를 사용중 갑자기 물의 토출이 중단 되었을시 물 공급Line을 점검해 주십시오.
- ② 세척작업시 고압호스는 중량물 및 차량에 밟히지 않도록 호스관리를 해주십시오.
- ③ 그외 사용중 갑자기 토출이 안되거나 동작이 멈추었을시 당사로 문의바랍니다.

(11)

우천시, 낙뢰발생시 사용을 중지하시고 전원을 Off해 주십시오. 또, 기기의 피해가 없도록 안전한 장소로 이동시키십시오.



(12)

동절기 기기 사용 및 보관

; 동절기 기기 사용후 보관은 상온상태에서 보관하여야 하며, 사용후 물빼기를 하지 않은 상태에서 0℃이하로 보관하신다면 동파하므로 보관 관리에 주의바랍니다.

## ♠. 고장 찾기 일람표

증 상	원 인	조 치
1. 기동이 안될 때	㉠.전기 공급의 중단 ㉡.안전 브레이크나 휴즈단선 ㉢.단상작동(웅-소리가 난다.)	→ 전기 기사로 하여금 전기 플러그 전선을 점검함. → 안전 브레이크를 올리거나 새휴즈로 교환 ※계속 전원이 차단되면 전기 전문가나 당사에 문의 →전기기사로 하여금 조치 (단락현상)
2. 물이 나오지 않을 때	㉠.노즐이 막힘 ㉡.인입수가 공급이 안됨 ㉢.인입호스 부분에 미세한 구멍 ㉣.인입Filter 막힘 ㉤.그외 이상이 있는 경우	→ 노즐 확인 후 노즐 청소. → 인입수Line밸브 확인 및 물이 나오는지 확인 → Air가 유입되어 흡입이 되지 않은 호스 교체 → Filter 청소 → 당사에 문의
3. 압력이 떨어짐	㉠.고압노즐 마모 ㉡.공기 흡입 ㉢.고압밸브의 마모나 불량	→ 노즐교체 → 펌프내의 공기 빨 것 → 밸브의 청소 및 교환 (교환→당사)
4. 세정기 및 고압호스의 떨림	㉠.Air가 흡입되고 있음 ㉡.물 흡입량이 현저히 떨어지거나 단수상태 ㉢.펌프매니폴드 밸브 이상 및 이물질 부착 ㉣.펌프Packing 파손	→ Air흡입되는 부분 찾아 조치 → 기계작동을 멈추고 물 공급Line점검 → 이물질제거 및 교체 (교체→당사) → 교체 (교체→당사)
5. 오일변색 (회색, 우유빛)	㉠.패킹의 마모로 물이 O일실로 흡입 ㉡.리테이너 마모	→ 패킹을 교환하여 누수가 멈추면 Oil교환 (교체→당사) → 리테이너 교체 (교체→당사)
7. 손잡이 방아쇠를 놓아도 작동·멈춤이 반복됨	㉠.건의 불량 ㉡.고압호스가 부분적으로 터짐 ㉢.고압연결부에서 물이 샘 ㉣.압력조절밸브 불량	→ 건수리, 또는 교체 → 고압호스 수리, 또는 교체 → 고압호스를 꼭 조이거나 교환 → 교체 (교체→당사)

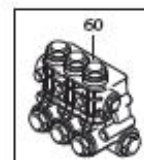
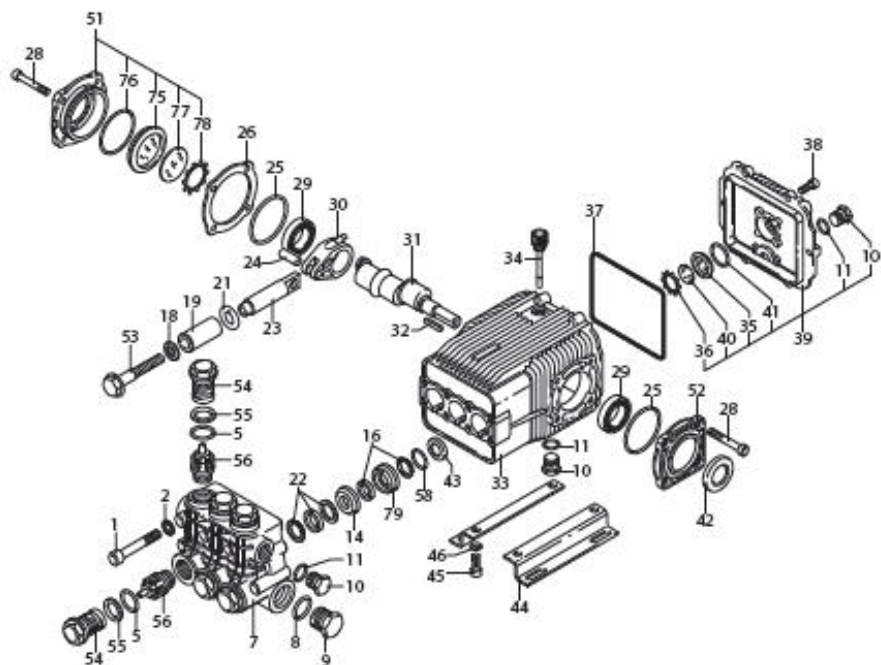


# SXWA

NOISE N

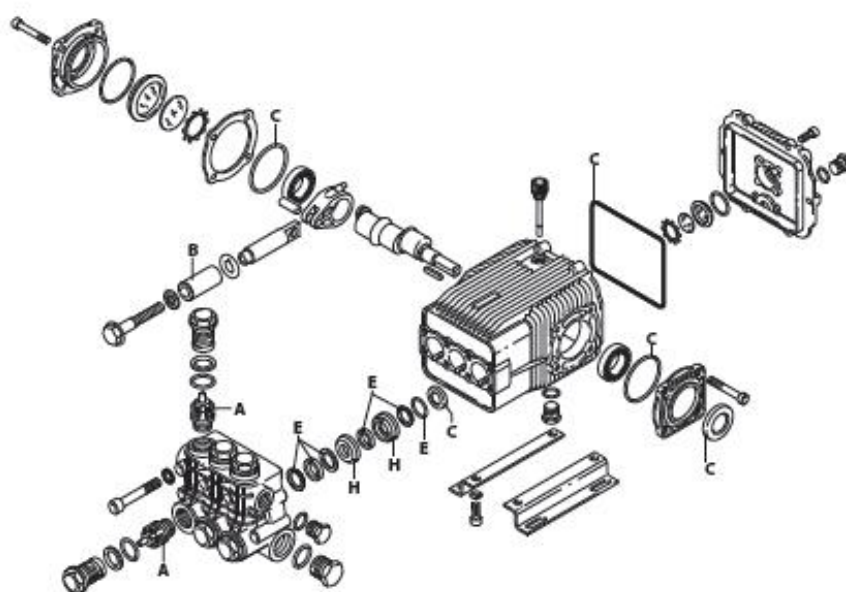
1750<sub>rpm</sub>

ø 24 mm



UN003502-FU

## KIT RICAMBI / PART KITS



UN003503-FU

TM 8503

# 194 Series

SXWA 1750 rpm N version ø 24 mm

4 G50 5.5 G50 7 G50



Pos.	Cod.	Denominazione	Description	Qt	Note	Pos.	Cod.	Denominazione	Description	Qt	Note
1	1940260	Vite TCEI M10x80	Screw	8	C=50Nm	51	1949011	Coperchio	Cover	1	
2	650530	Rondella	Washer	8		52	1941240	Supporto	Support	1	
5	880830	Guarnizione OR ø 15,5x2,62	O-ring	6		53	1941640	Vite TE M6x60	Screw	3	C=7Nm
7	1942530	Testa	Head	1		54	1940940	Tappo	Plug	6	C=60Nm
8	180101	Guarnizione OR ø 17,5x2	O-ring	1		55	1941070	Anello antiestrusione	Ring	6	
9	820361	Tappo 1/2" G ottone	Plug	1	C=30Nm	56	1949051	Valvola completa	Complete valve	6	
10	1980740	Tappo 3/8" G ottone	Plug	3	C=25Nm	58	820490	Guarnizione OR ø 34,65x1,78	O-ring	3	
11	740290	Guarnizione OR ø 14x1,78	O-ring	3		60	1949220	Premontaggio testa	Head assembly	1	
14	1942470	Guida pistone anteriore ø18	Piston guide	3		75	1941270	Indicatore livello	Level gauge	1	
16	1942690	Tenuta acqua	Water seal	3	☒	76	100410	Guarnizione OR ø 34,6x2,62	O-ring	1	
18	1340600	Rondella	Washer	3		77	1941260	Disco	Plate	1	
19	1941020	Pistone ø 18	Piston	3		78	1941290	Anello	Ring	1	
21	1383190	Disco	Plate	3		79	1942480	Guida pistone posteriore ø 18	Piston guide	3	
22	1942700	Guarnizione	Gasket	3	☒						
23	1940960	Pistone di guida	Piston	3							
24	1940060	Pemo	Hub pin	3							
25	1941380	Guarnizione OR ø 66,34x2,62	O-ring	2							
26	1941390	Spessore 0,05 mm	Shim 0.05 mm	1							
27	1941400	Spessore 0,10 mm	Shim 0.10 mm	1							
28	1941410	Spessore 0,19 mm	Shim 0.19 mm	1							
29	1941420	Spessore 0,25 mm	Shim 0.25 mm	1							
28	850370	Vite TCEI M8x16	Screw	8	C=24,5Nm						
29	1140410	Cuscinetto	Bearing	2							
30	1940051	Biella alluminio	Connecting rod	3	☑ C=20Nm						
31	1940520	Albero marcato 5	Shaft	1	○						
32	1940170	Albero marcato 2	Shaft	1	●						
33	1940970	Albero marcato 7	Shaft	1	▲						
32	650250	Linguetta	Key	1							
33	1941330	Corpo pompa	Pump body	1							
34	1140370	Tappo	Plug	1							
35	1260250	Indicatore livello	Level gauge	1							
36	1260430	Anello	Ring	1							
37	1940410	Guarnizione OR ø 132x3	O-ring	1							
38	1200430	Vite TCEI M6x16	Screw	6	C=10Nm						
39	1949010	Coperchio completo	Cover	1							
40	1780690	Disco	Plate	1							
41	1140450	Guarnizione OR ø 20,24x2,62	O-ring	1							
42	820680	Anello tenuta	Ring	1	(a)						
43	1940560	Anello tenuta	Ring	3							
44	1940370	Piede	Foot	2	Optional						
45	1940380	Vite TCEI 10x18	Screw	4	Optional C=53Nm						
46	200231	Rondella	Washer	4	Optional						

## KIT RICAMBI - PART KITS

A=KIT 2871 valvole valves		B=KIT 2872 pistoni pistons		C=KIT 2873 tenute olio oil seals		E=KIT 2874 tenute acqua water seals	
Pos.	Q.ty	Pos.	Q.ty	Pos.	Q.ty	Pos.	Q.ty
56	6	19	3	25	2	16	3
				37	1	22	3
				42	1	58	3
				43	3		

H=KIT 42120 guida pistoni pistons guide							
Pos.	Q.ty	Pos.	Q.ty	Pos.	Q.ty	Pos.	Q.ty
14	3						
79	3						

## SIMBOLOGIA - SYMBOLS

○ Part / For SXWA 4 G50 ● Part / For SXWA 5.5 G50 ▲ Part / For SXWA 7 G50

- C Tolleranza coppia di serraggio 0--10% / Tightening torque tolerance 0--10%  
 ☑ Avvitare con Loxal 55-14 / Screw with Loxal 55-14  
 ☒ Lubrificare con grasso Molykote PGS4 solo sul diametro INTERNO / Lubricate with grease Molykote PGS4 on the INNER diameter only.  
 (a) Montare anello tenuta con attrezzo cod. 1941990 / Fit the seal with tool code nr. 1941990

Olio - Oil	
Tipo / Type	Quantità / Quantity
SAE 15W40	0,9 kg

※참고 : ◎ 펌프 오일 교체 시기

- 첫 사용 50시간 후, 500시간마다(평균 3개월)
- 교체 오일은 차량용 디젤용 엔진 오일사용
- 펌프 뒷면 투명창 반까지만 채우십시오

◎ 체크 밸브, 패킹 교체 시기

- 패킹 교환주기 : 800 ~1200시간
- 체크밸브 교환주기 :1500시간
- 세라믹 교환주기 : 1800~2000시간

\* 고장증상이 없을지라도 교환 주기 내 에 소모품을 교환하셔야 장비의 성능을 보장 할 수 있습니다.